

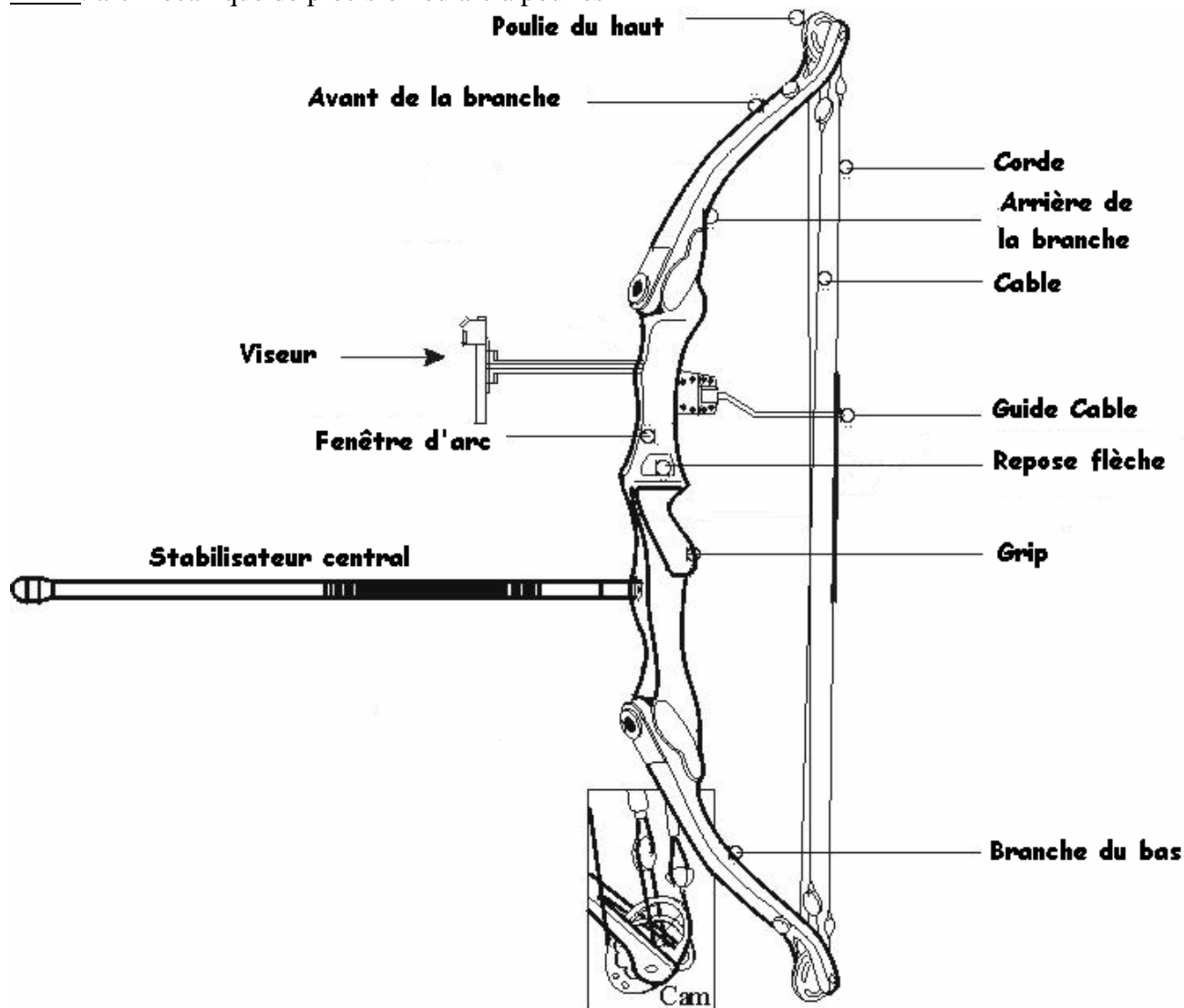
A

Alignement : Axe vertical de l'arc, la corde étant aligné avec le milieu des branches.

Allonge : Elle représente lorsque l'arc est en tension la distance entre l'encoche de la flèche et le bouton berger. Elle se mesure en centimètres ou en pouces. L'allonge est directement liée à la morphologie de l'archer elle définit la hauteur de son arc.



AMP : arc mécanique de précision ou arc à poulies

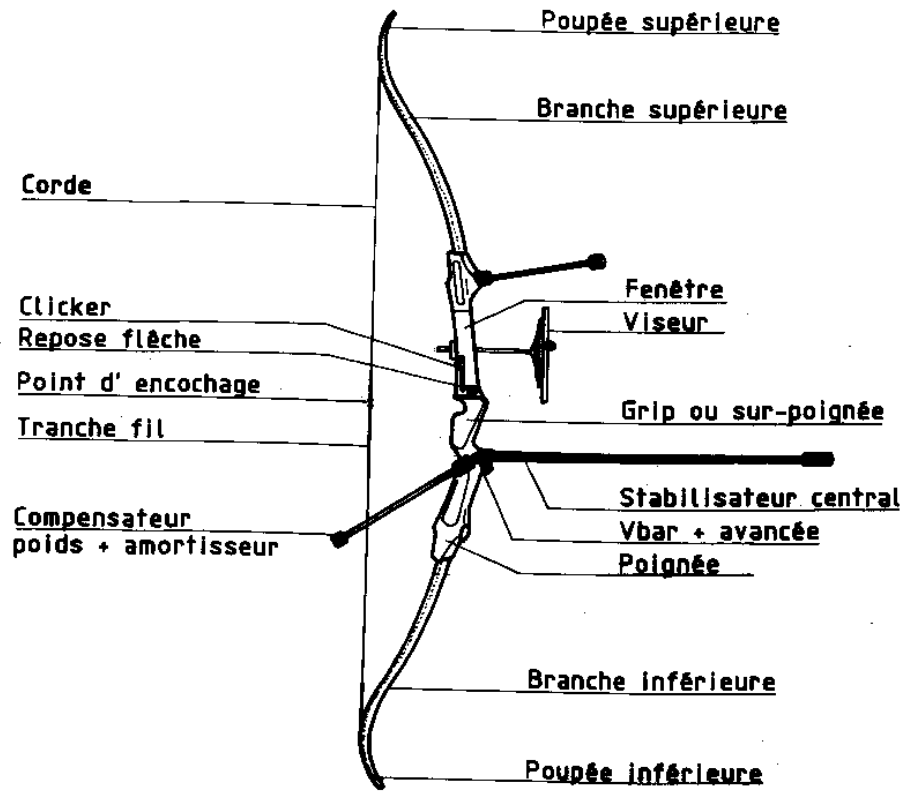


Armer : action consistant à mettre l'arc sous tension avant de décocher la flèche.

Amortisseur : système destiné à absorber les vibrations et la torsion inhérentes au tir.

Arc classique : Arme olympique.

ARC CLASSIQUE



Arc nu ou Bare Bow : Arc olympique sans viseur

B

Band : distance entre le creux de la poignée et la corde. Il varie en fonction du type et (ou) de la taille de l'arc

Bander : action de mettre en tension l'arc, ou mettre la corde sur l'arc.

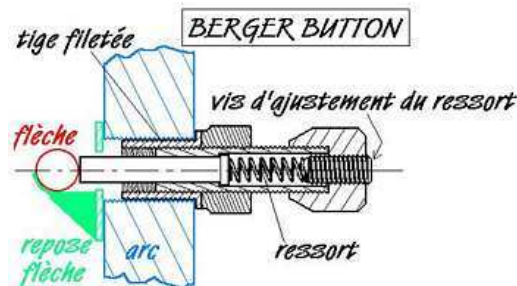
Bandoir ou buttoir : accessoire servant à mettre la corde sur l'arc

Base de sustentation (ou triangle) : position des pieds de l'archer sur le sol. Une bonne base de sustentation est la garantie d'un archer stable.

Beursault : Tir traditionnel à 50 m pratiqué dans un jeu d'arc

Blason : Support de papier renforcé sur lequel les archers tirent.

Bouton berger ou berger button : accessoire servant à absorber une partie de la déformation d'un flèche lorsqu'elle est décochée.



Bracelet : Accessoire en plastique ou en cuir servant à la protection du bras d'arc.

Branches : partie flexible le plus souvent amovible dans les arcs modernes qui est le système permettant d'accumuler l'énergie de l'arc qui sera restitué pour propulser la flèche. Il en existe trois principales sortes :

- laminée bois et fibre de verre
- laminée bois, fibre de verre, et fibre de carbone
- fibre de carbone.

Bras d'arc : bras tenant l'arc

Bras de corde : bras tirant sur la corde

Brin : nombre de fils constituant une corde. Le nombre de brins est fonction de la puissance de l'arc.

Butte (butt) : Eléments de paille ou de mousse sur lesquels sont fixés les blasons.

C

Câble : Corde d'arc à poulies.

Carquois : accessoire servant à transporter les flèches

Carquois d'arc : dispositif fixé sur la poignée d'un arc de chasse pouvant recevoir jusqu'à six flèches.

Carte (ou blason) : feuille de carton ou de papier sur laquelle est tracé les différentes zones pour déterminer les points.

Chasse : efficacité d'un arc. La chasse est proportionnelle à la vitesse de la corde pour aller de l'allonge maximale au point mort de la corde.

Cible : objet sur lequel est fixé le blason

Clicker : accessoire servant à l'archer, lorsqu'il est en tension, à lui indiquer qu'il est à l'allonge. C'est un contrôleur d'allonge.

Compound : arc à poulies appelé maintenant AMP

Continuité de mouvement : exécution d'un geste d'un seul tenant, sans arrêt, du début à la fin du geste.

Cordon : cercle délimitant les zones de point d'une carte.

D

Décoche : Phase du tir pendant laquelle la corde est libérée et la flèche tirée.

Décocheur : accessoire utilisé par les archers en arc à poulies pour la libération de la corde

Détalonnage : distance en millimètre du point d'encoche (lieu où se trouve les nocks sets)
Mesure en millimètre du point d'encoche par rapport au jout 3 mm

Dragonne : accessoire permettant d'éviter que l'arc ne tombe de la main après la libération de la flèche.

E

Empennage : ensemble des plumes d'une flèche

Empenneuse : outil servant à coller les plumes sur les fûts avec précision

Empereur : l'empereur est un archer qui a été roi trois années de suite au sein de la même Compagnie.

Encoche : accessoire en plastiques mis à l'extrémité d'une flèche pour accueillir la corde

Enferron : pointe de flèche métallique à douille

Equerre : accessoire servant mesurer le band et le détalonnage de l'arc

Equilibrage : ensemble des stabilisateurs placés sur l'arc

F

Facteur d'arc : artisan fabricant des arcs

Fausse corde : accessoire servant à monter la corde à n'importe endroit.

Fédéral : spécialité nationale pratiquée à 50 m pour les adultes

Fenêtre d'arc : partie de la poignée de l'arc évidée dans laquelle sont fixées le repose flèche, le berger button, et le clicker.

FFTA : fédération française de tir à l'arc

Field : tir campagne spécialité internationale

FITA : fédération internationale de tir à l'arc

FITA : tir olympique à 70 m pour les adultes

FITA Star : tir de 144 flèches à 90 m, 70 m, 50 m et 30 m pour les hommes, à 70 m, 60 m, 50 m et 30 m pour les femmes

Flèche : projectile composé d'un fût portant une pointe, une encoche et des plumes

Fouetter : contact de la corde avec le bras d'arc du tireur au moment de la décoche.

Fût : tube formant le corps de la flèche. Ils peuvent être en aluminium, en carbone ou en bois

G

Garde : panneau de protection sur un champ de tir

Grain : unité de mesure servant à mesurer le poids des pointes de flèche 1 gr = 0,0648 g

Greffe : organisme administratif qui vérifie les inscriptions les reçoit, attribue les numéros de cibles, d'ordre constitue les pelotons recueille les résultats établit le classement etc.

Grip : partie de la poignée, située au centre de l'arc, sur laquelle la main prend appui

Groupement : ensemble des impacts des flèches lors d'une volée.

H

Hauteur d'arc : distance calculée en pouce, d'une poupée à l'autre

Honneur : impact à l'intérieur d'un grand cordon d'une carte de beursault

I

Insert : certaines pointes se vissent sur un insert collé dans le fût de la flèche. Des pointes de différentes masses peuvent y être vissées.

Impact : point touché par la flèche

J

Jardin d'arc : synonyme de jeux d'arc impliquant toutefois un cadre de verdure

Jeu d'arc : installation spéciale pour le beursault

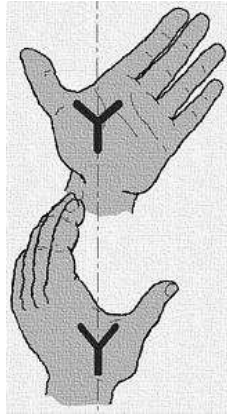
L

Ligne de mire : ligne imaginaire passant par l'œil du tireur, l'axe du viseur et la cible.

Livre : unité anglaise utilisée pour mesurer la puissance d'un arc. 1 livre = 454 g

M

Main d'arc : c'est la partie de la main de l'archer qui s'appuie sur le grip de l'arc



Main de corde : la main de corde tient par l'index, le majeur et l'annulaire la corde au niveau de l'inter phalangienne distale.

Maladie du jaune ou maladie de la carte : trouble psychologique qui force l'archer à décocher sa flèche prématurément.

N

Nasette : repère sur la corde d'un arc, arrivant au niveau du nez de l'archer en pleine allonge

Nock set : repère d'encoche

O

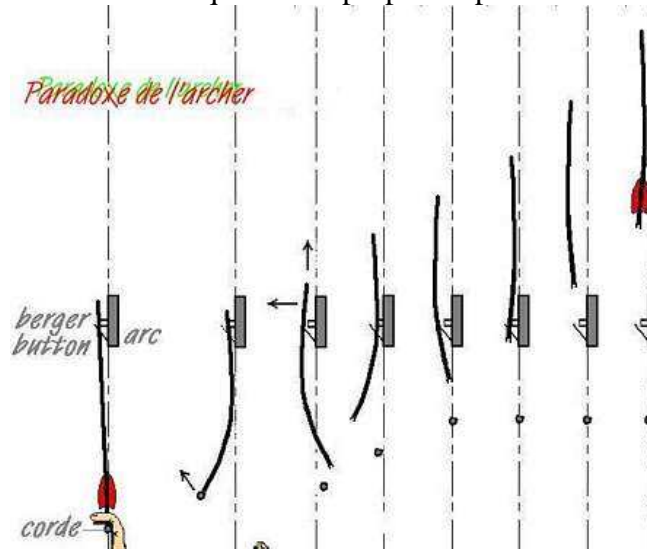
Œillette : pièce se trouvant au bout du viseur et qui sert à pointer la cible

Objectif : but que l'on souhaite atteindre

P

Palette : accessoire de cuir servant à protéger les doigts de l'archer du frottement de la corde

Paradoxe : Réaction de la flèche lorsqu'elle est propulsée par la corde



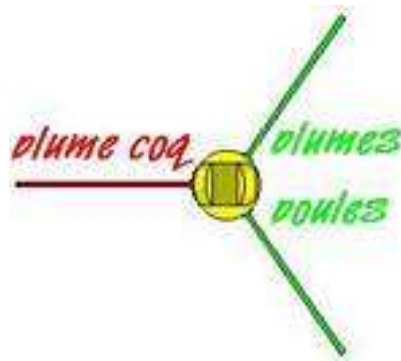
Peloton : groupe de tireurs dans une discipline de parcours

Peson : appareil qui sert à mesurer la puissance des arcs

Plastron : accessoire protégeant la poitrine et évitant le frottement de la corde sur les vêtements amples.

Plume : Les plumes permettent de stabiliser le vol des flèches. Elles peuvent être naturelles ou synthétiques.

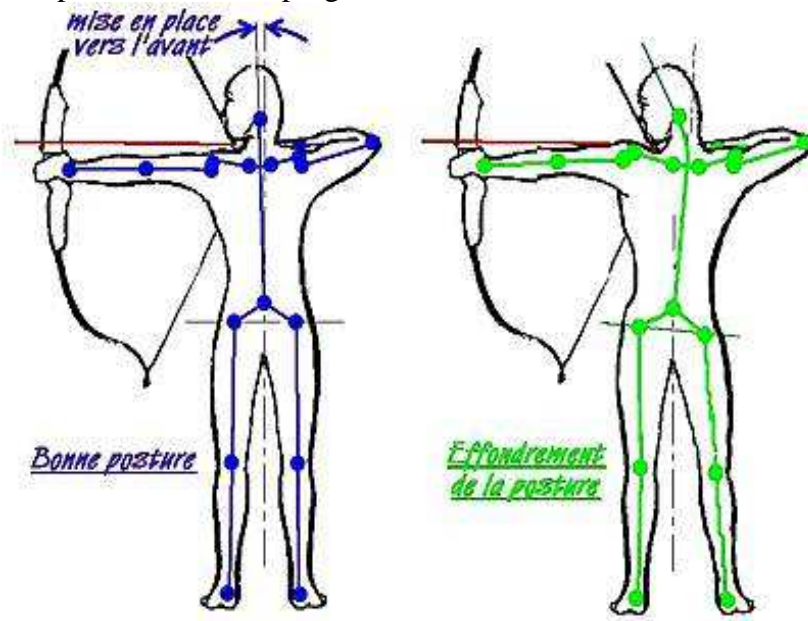
Plume coq et plumes poules : les plumes sur un fût ne sont pas disposées au hasard. Une des plumes est placée à la perpendiculaire de l'axe de l'encoche, elle s'appelle plume coq. Deux autres plumes sont disposées à 120° par rapport à la plume coq, elles sont appelées plumes poules



Poignée : corps de l'arc portant les branches, se composant des sabots, de la fenêtre d'arc et du grip.

Pointe : extrémité de la flèche pointue ou en forme d'ogive pour le tir sur cible. Sa masse se mesure en grain

Posture : la posture de l'archer est un élément important dans sa progression. Plus tôt il acquiert une bonne posture, mieux il progressera dans le tir à l'arc



Pouce : unité de longueur anglaise souvent utilisée en archerie 1 pouce = 2,54 cm

Poupée : bout arrondi de chaque branche de l'arc avec une forme en creux adapté au passage de la corde et appelée gorge. Terme également utilisé pour désigner les boucles aux extrémités de la corde

Préhension : action de saisir la corde par la main de corde

Puissance de l'arc : force développée par l'arc, l'unité de poids est la livre.

R

Repère d'encoche : (nock set) accessoires utilisés par deux, fixés sur la corde pour délimiter l'emplacement de l'encoche de la flèche.

Repose flèche : accessoire de la fenêtre d'arc servant à supporter la flèche lorsqu'elle est encochée

Rigidité du tube (spine) : chaque archer possède un rigidité de tube qui est défini par la puissance de l'arc et l'allonge.

S

Sabots : zone de la poignée de l'arc où viennent se fixer les branches

Salut : annonce faite par un archer avant le tir de sa première flèche pour mettre en garde l'assistance et la saluer exemple : Mesdames, Messieurs, je vous salue, ou archers je vous salue.

Scope : accessoire de viseur pour les arcs à poulies, permettant de grossir les cibles, ils sont munis d'une bulle pour améliorer la précision

Séquence de tir : ensemble des actions motrices que réalise l'archer lors du tir d'une flèche

Spine : Terme anglo – saxon désignant le coefficient de rigidité du tube d'une flèche.

Stabilisateur : accessoire servant à équilibrer l'arc dans les plans horizontaux et verticaux

Sucette : repère de corde venant se placer entre les lèvres du tireur à pleine allonge.

T

Tiller : il représente l'équilibre entre les branches de l'arc. Réglage permettant d'équilibrer de façon symétrique l'action des branches sur la flèche.

Le tiller statique : il s'agit de la force appliquée sur la corde par les branches pendant la traction de la corde. Il s'ajuste en modifiant l'angle des branches. Il se mesure en mm et correspond à la différence entre la distance talon de la branche du haut/corde et la distance talon de la branche du bas/corde, l'arc étant au repos. Habituellement, la branche du bas est 3 à 5 mm plus proche de la corde que la branche du haut.

Trait (*sightmarks*) : projectile lancer à la main ou à l'aide d'une arme (flèche), avoir du trait c'est aller à une importante distance

Tranche fil : fil de couleur entourant les brins d'une corde pour la protéger au niveau des poupées, et à l'endroit où se positionne les doigts et l'encoche de la flèche

V

V bar : stabilisateurs latéraux positionnés en V

Visée : phase du tir pendant laquelle l'archer prend un repère visuel pour atteindre la cible

Visette : accessoire se mettant sur la corde des arcs à poulies et permettant de faire une seconde lentille grossissante. En quelque sorte cela permet de faire un tunnel de tir puisque le tireur en arc à poulies ne voit que la cible. C'est le deuxième point de visée de l'AMP

Z

Zone de réussite : zone déterminée en fonction du niveau de performance de l'archer.